

Экспертиза программного обеспечения компании Autodesk

Справочное пособие

Оглавление

Правовая основа для экспертизы	1
Выявление контрафактности дистрибутива	6
Выявление нарушений Лицензионного соглашения ...	14
Технология проведения экспертизы	21

Правовая основа для экспертизы

Лицензионное соглашение

Лицензионное соглашение – юридический документ, с которым обязан ознакомиться каждый пользователь программного обеспечения Autodesk перед установкой ПО на компьютер.

Процесс установки устроен таким образом, что установить программу невозможно, не выразив явного согласия с условиями Лицензионного соглашения.

ВАЖНО ЗНАТЬ Лицензионное соглашение – главный документ, регулирующий взаимоотношения пользователя и компании Autodesk.

При локальной (однопользовательской) установке программы согласие с условиями Лицензионного соглашения выражает непосредственно пользователь, устанавливающий программу на компьютер.

При сетевой (многопользовательской) установке программы согласие с условиями Лицензионного соглашения выражает уполномоченный представитель пользователя-юридического лица.

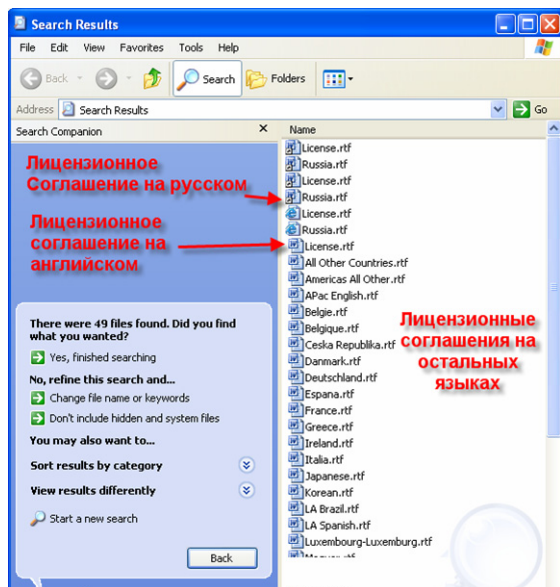
Лицензионное соглашение предлагается для ознакомления *на национальных языках* для локализованных программ, или *на английском языке* для нелокализованных программ.

ВАЖНО ЗНАТЬ Содержание лицензионного соглашения одинаково *для всех программ компании Autodesk.*

Экземпляр Лицензионного соглашения хранится в электронном виде на *каждом* компьютере, на котором установлено ПО Autodesk. Поэтому наличие Соглашения на компьютере свидетельствует о том, что пользователь ознакомлен с правилами, ограничениями, льготами и другими условиями, установленными производителем данного программного обеспечения.

Как установить наличие на компьютере Лицензионного соглашения с Autodesk?

1. Выполните поиск файлов с расширением *.RTF средствами Windows.



Выдержка из Лицензионного соглашения

9. ОБЩИЕ ПОЛОЖЕНИЯ

9.5 Аудиты. Для обеспечения соблюдения настоящего Соглашения Вы согласны с тем, что, при условии резонного уведомления, **компания Autodesk или уполномоченный представитель компании Autodesk имеет право проводить проверку и аудит** Вашей Инсталляции Программного обеспечения, Подключения к нему и его использования. Любая такая проверка и аудит будут проводиться в нормальное рабочее время в Вашей организации или электронным способом. Если такие проверки или аудиты выявят, что Вы Установили, Подключились или разрешили Подключиться к Программному обеспечению на Компьютере (-ах) таким образом, который не разрешается настоящим Соглашением, то тогда компания Autodesk может немедленно аннулировать настоящее Соглашение, и Вы будете обязаны уплатить любые неоплаченные лицензионные сборы, а также разумные затраты на аудит. Ничто в настоящем разделе не должно рассматриваться как ограничивающее любые средства судебной защиты по общему праву или по праву справедливости, которые могут быть доступны компании Autodesk, за нарушение настоящего Соглашения или применимого законодательства.

ВАЖНО ЗНАТЬ Проводить проверку и аудит можно только предварительно получив разрешение на это у компании Autodesk.

**Выдержка из Закона РФ от 9 июля 1993 г.
N 5351-1 «Об авторском праве и смежных правах»
(с изменениями от 19 июля 1995 г., 20 июля 2004 г.,
1 сентября 2006 г.)**

Раздел V. ЗАЩИТА АВТОРСКИХ И СМЕЖНЫХ ПРАВ

Статья 48. Нарушение авторских и смежных прав. Контрафактные экземпляры произведения и фонограммы.

Статья 481. Технические средства защиты авторского права и смежных прав.

Статья 482. Информация об авторском праве и о смежных правах.

Статья 49. Гражданско-правовые способы защиты авторского права и смежных прав.

Статья 491. Конфискация контрафактных экземпляров произведений или фонограмм.

Статья 50. Способы обеспечения иска по делам о нарушении авторских и смежных прав.

ВАЖНО ЗНАТЬ Намеренное нарушение Лицензионного соглашения с Autodesk – прямое основание для применения национальных правовых норм.

Выявление контрафактности дистрибутива

В этом разделе мы рассмотрим способы выявления контрафактности дистрибутива. Кроме того, вы узнаете, как выявить факт нарушения установленных правил продажи и распространения программного обеспечения.

ВАЖНО ЗНАТЬ Юридическое лицо – главный субъект правовых отношений для компании Autodesk.

Критерии экспертной оценки

Контрафактный дистрибутив – набор файлов для инсталляции какой-либо программы, который копируется и распространяется с нарушением авторских и смежных прав. Этот набор файлов может быть записан на внешнем носителе (CD, DVD и т.п.), а также может распространяться в виде размещенных в Интернете ресурсов на файлообменных серверах (FTP-серверах).

ВАЖНО ЗНАТЬ Дистрибутивы программного обеспечения неделимы; продажа и распространение отдельных частей программ не допускается.

Для того, чтобы выявить контрафактность дистрибутива, нужно выполнить следующие действия:

1. Ознакомьтесь предварительно с внешним видом подлинных дистрибутивов и официальными ценами.
2. Возьмите экземпляр проверяемого дистрибутива.
3. Определите признаки подлинности дистрибутива: внешний вид, цена, серийный номер и т. д.
4. Составьте письменное заключение по установленной законом форме.

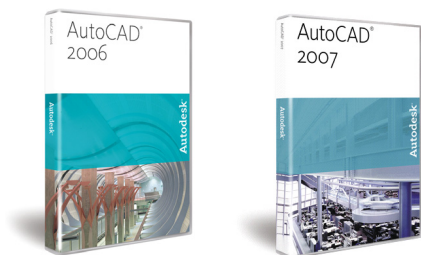
Экспертиза дистрибутива

Рассмотрим порядок проведения экспертизы дистрибутива на примере продукта AutoCAD.

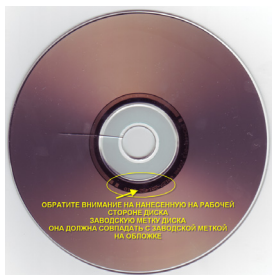
Проверка внешнего вида дистрибутива

Лицензионное ПО Autodesk всегда поставляется упакованным в коробке для продажи. Коробка снабжена текстовой и штрих-кодовой информацией о продукте. Никогда лицензионное программное обеспечение не поставляется в виде только диска (CD или DVD).

Сверьте внешний вид упаковки проверяемого дистрибутива с приведенным на иллюстрации.



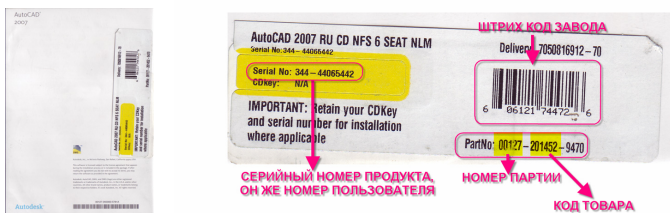
Внешний вид коробки продуктов AutoCAD 2006 и AutoCAD 2007 при официальной поставке



Внешний вид подлинного CD (DVD) заводского изготовления



Специальные метки, которые должны присутствовать на подлинном диске



Наклейка (стикер) на оборотной стороне коробки

Чаще всего контрафактный дистрибутив выглядит как диск (CD или DVD) в бумажном или пластиковом конверте. Качество упаковки зачастую очень низкое, а оформление самого диска выполнено кустарным способом. На диске отсутствуют специальные заводские метки, упаковочной коробке нет стикеров-наклеек.

Проверка серийного номера

Каждая копия AutoCAD поставляется с уникальным серийным номером, который в дальнейшем может быть использован для точной идентификации данного экземпляра программы. Все продажи авторизованных партнеров заносятся компанией Autodesk в специальную базу легальных пользователей, так что по этому номеру можно получить информацию о законном владельце лицензии.

ВАЖНО ЗНАТЬ По серийному номеру можно определить легального пользователя, который приобрел лицензию на данный программный продукт. Для этого нужно обратиться с официальным запросом в компанию Autodesk.

Пример *коммерческого* номера: **344-44065442**

Пример *некоммерческого* номера: **000-00000000**
(этот номер предназначен для установки программы только с ознакомительными целями и действует только 30 суток с момента установки).

Проверка содержимого дистрибутива

Проверьте средствами Windows содержимое проверяемого дистрибутива.

Если на установочном диске, кроме AutoCAD, содержится программное обеспечение других производителей (например, Microsoft Office или Adobe Photoshop) – это контрафактный дистрибутив, так как разные производители программного обеспечения *никогда* не объединяют свои продукты для продажи на одном общем диске.

Проверка бухгалтерских документов

Поскольку контрафактное программное обеспечение приобретается у физических лиц, счет-фактура и товарная накладная отсутствуют. Кроме того, отсутствуют документы, в которых был бы указан легальный серийный номер.

ВАЖНО ЗНАТЬ Контрафактное ПО продается только физическим лицам и только за наличный расчет.

Проверка канала приобретения

Все программное обеспечение Autodesk (в том числе AutoCAD) продается через сеть авторизованных (то есть уполномоченных) торговых партнеров, называемых *реселлерами*. Перечень авторизованных партнеров имеется на сайте www.autodesk.ru.

Иногда AutoCAD предлагают купить уже предварительно установленным на компьютере. Другой вариант – в Интернете или в обычной рекламе предлагаются услуги по установке и настройке AutoCAD, при этом лица или организации, предлагающие эти услуги, не являются частью партнерской сети Autodesk.

Проверка цены приобретения

Диапазон цен на лицензионное программное обеспечение составляет от нескольких десятков тысяч до нескольких сотен тысяч рублей. Цены на лицензионное ПО можно узнать у авторизованных реселлеров компании Autodesk.

Лицензионное ПО поставляется по высоким ценам, так как цена содержит в себе стоимость научно-исследовательских работ, проведенных при разработке. С легальных продаж авторизованные реселлеры выплачивают установленные налоги.

Нелицензионное ПО продается намного дешевле подлинного, так как пираты только копируют и продают диски с программным обеспечением. У них нет никаких затрат, кроме как на тиражирование дисков. Часто нелицензионное программное обеспечение продается невероятно дешево – дешевле 150 рублей.

ВАЖНО ЗНАТЬ Если программное обеспечение предлагают ниже минимальной стоимости самого дешевого продукта Autodesk – это явно контрафактная продукция.

Для некоторых категорий пользователей компания Autodesk устанавливает льготные условия приобретения программного обеспечения. В частности, аккредитованные образовательные учреждения могут *бесплатно* получить программное обеспечение Autodesk по установленной процедуре. Кроме того, студенты и учащиеся могут приобрести специальные лицензии для личного пользования со значительной скидкой.

Выявление нарушений Лицензионного соглашения

В этом разделе мы рассмотрим способы выявления фактов нарушения Лицензионного соглашения при использовании программного обеспечения Autodesk.

ВАЖНО ЗНАТЬ Установление факта намеренного нарушения Лицензионного соглашения пользователями-юридическими лицами при использовании незаконно приобретенных программ – главная задача аудита (экспертизы).

Критерии экспертной оценки

Нарушение Соглашения ведет к незаконному извлечению прибыли с нанесением крупного ущерба правообладателю – компании Autodesk.

Претензии к нарушителям могут основываться на нормах Закона РФ «Об авторском праве и смежных правах».

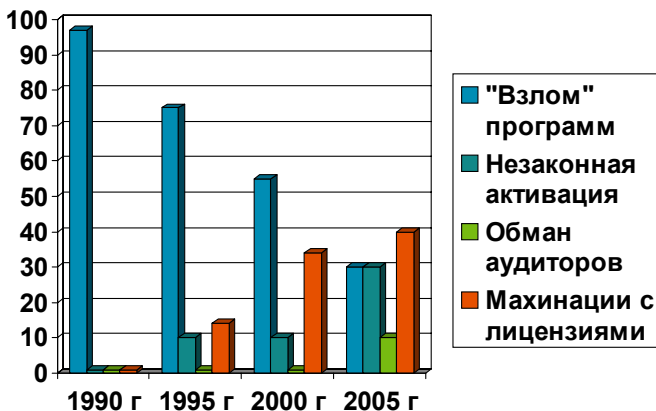
Для того, чтобы выявить факты нарушения Лицензионного соглашения, нужно выполнить следующие действия:

1. Предварительно изучите различные виды нарушений.
2. Возьмите на экспертизу носитель информации (жесткий диск с компьютера пользователя).
3. Определите прямые свидетельства присутствия программного обеспечения Autodesk на компьютере.

4. Установите легитимность (законность нахождения) программы на данном компьютере.
5. Составьте письменное заключение по установленной законом форме.

Классификация мошеннических действий (данные BSA)

1. «Взлом» системы лицензирования и защиты программ – примерно 30% случаев.
2. Использование незаконных генераторов кодов активации – примерно 30% случаев.
3. Обман проверяющего аудитора – примерно 10% случаев.
4. Махинации с количеством лицензий – примерно 40% случаев.



Трансформация способов мошенничества (по данным BSA)

1. «Взлом» системы лицензирования и защиты программ

- Недобросовестный пользователь приобретает или получает контрафактные диски-дистрибутивы, которые содержат инструкции по «взлому» программы и применяет их.
- «Взлом» программы осуществляется путем изменения или подмены исходных файлов установочного диска или применением специальной программы, находящейся на контрафактном диске.
- Некоторые варианты «взлома» устанавливают так называемую «русификацию» – т.е. незаконный и неграмотный перевод интерфейса программы на русский язык.

ВАЖНО ЗНАТЬ «Взлом» программ – всегда ухудшение качества их работы!

Для раскрытия этого вида мошенничества:

1. Потребуйте серийный номер программного продукта.
2. Сделайте запрос по предъявленному номеру в базу зарегистрированных пользователей Autodesk.
3. Составьте письменное заключение по установленной законом форме.

2. Использование незаконных генераторов кодов активации

- Недобросовестный пользователь получает код активации, пользуясь специальными программами-генераторами серийных номеров и кодов активации. При этом не происходит реальной регистрации установленной программы в Autodesk; зачастую в диалоговом окне регистрации пользователь вводит не реальные, а произвольные данные о себе. Проверяемый не предъявляет документы, в которых был бы указан серийный номер лицензии, так как она и не приобреталась.
- Генераторы серийных номеров и кодов активации продаются или бесплатно распространяются компьютерными пиратами через Интернет.
- Для незаконного получения реальных серийных номеров могут использоваться незаконно сделанные копии официальных дистрибутивов (дисков).

Для раскрытия этого вида мошенничества:

1. Потребуйте предъявить серийный номер программного продукта.
2. Сделайте запрос по предъявленному номеру в базу зарегистрированных пользователей Autodesk.
3. Составьте письменное заключение по установленной законом форме.

3. Обман проверяющего аудитора

- Недобросовестный пользователь утверждает, что он или его сотрудники вообще не пользуются программными продуктами Autodesk. В качестве доказательств перечисляются программные продукты других компаний.
- Недобросовестный пользователь утверждает, что его организация ведет переговоры с авторизованным торговым партнером (реселлером) о закупке программного обеспечения, а установленные программные продукты находятся в организации на «испытании». На самом деле ознакомительный период не может длиться более 90 дней.
- Недобросовестный пользователь мотивирует отказ от приобретения программ их высокой ценой.

Для раскрытия этого вида мошенничества:

1. Потребуйте предъявить серийные номера программных продуктов других производителей. Все программы в обязательном порядке их имеют. Сделайте запрос по предъявленным номерам в представительство компании-производителя.
2. Проведите повторный аудит через три календарных месяца.
3. Ознакомьте пользователя с текстом Лицензионного соглашения. В нем сообщается, что финансовое состояние организации-пользователя не имеет отношения к продуктам производства Autodesk.

4. Махинации с количеством лицензий

- Недобросовестный пользователь приобретает ничтожно малое количество лицензий для «показухи». Например, крупный завод приобретает пять лицензий AutoCAD, а реально работают с AutoCAD 500 инженеров, используя незаконные лицензии.
- Недобросовестный пользователь приобретает малое количество сетевых лицензий и «взламывает» диспетчер сетевых лицензий на сервере, незаконно увеличивая у себя количество лицензий.
- Недобросовестный пользователь, эксплуатирующий множество незаконных лицензий, зная о проверке, манипулирует системным реестром Windows, стремясь обмануть аудитора.

ВАЖНО ЗНАТЬ Махинации с количеством лицензий требуют высокой квалификации IT-инженеров.

Для раскрытия этого вида мошенничества:

1. Выполните экспертизу содержимого носителей информации компьютеров пользователей (жестких дисков).
2. Сделайте копию файла сетевой лицензии, расположенного на сервере лицензий, и закажите ее экспертизу в технической службе Autodesk.
3. Сделайте заверенную копию текущего состояния реестра Windows жесткого диска компьютера пользователя. Проверьте параллельное наличие сетевой и локальной лицензии продукта Autodesk.

Технология проведения экспертизы

Предлагаемая технология проверки не затрагивает имущественные и авторские права пользователя, не требует раскрытия его коммерческой тайны, не причиняет вред оборудованию.

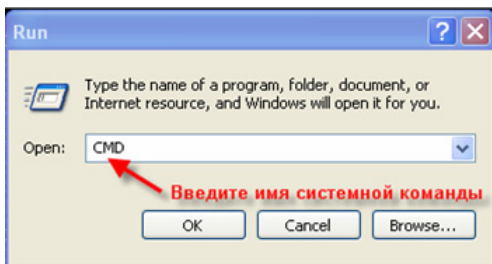
Прежде чем приступить к экспертизе, установите, какой тип лицензии официально используется организацией: набор локальных однопользовательских лицензий или сетевая многопользовательская лицензия.

Экспертиза локальной лицензии

Рассмотрим порядок проведения экспертизы на примере продукта AutoCAD.

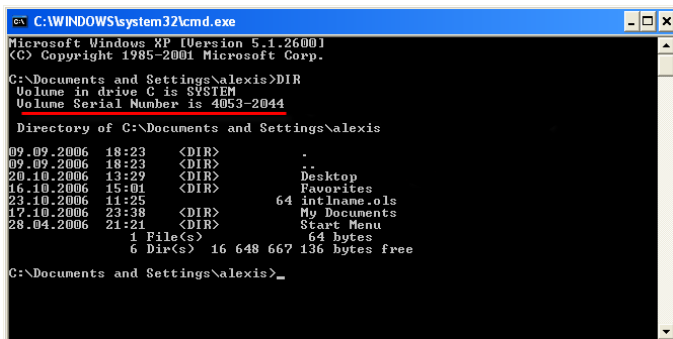
Запись идентификационных данных жесткого диска

1. Откройте окно командной строки. Для этого нажмите кнопку «Пуск» (Start) Windows и выберите команду «Выполнить» (Run). В поле «Открыть» (Open) наберите **CMD** и нажмите кнопку «ОК».



ВАЖНО ЗНАТЬ Содержимое жесткого диска является вещественным доказательством. Примите меры к точной и полной идентификации жесткого диска; фиксируйте полученные данные письменно.

2. В окне командной строки введите команду **DIR**. Запишите серийный номер тома (Volume Serial Number).



```
ex C:\WINDOWS\system32\cmd.exe
Microsoft Windows XP [Version 5.1.2600]
(C) Copyright 1985-2001 Microsoft Corp.

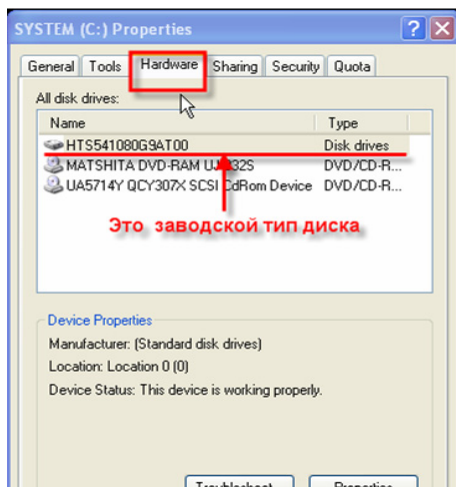
C:\Documents and Settings\alexis>DIR
Volume in drive C is SYSTEM
Volume Serial Number is 4053-2044

Directory of C:\Documents and Settings\alexis

09.09.2006  18:23  <DIR>          .
09.09.2006  18:23  <DIR>          ..
20.10.2006  13:29  <DIR>          Desktop
16.10.2006  15:01  <DIR>          Favorites
23.10.2006  11:25                64 intlnam.ols
17.10.2006  23:38  <DIR>          My Documents
28.04.2006  21:21  <DIR>          Start Menu
                1 File(s)        64 bytes
                6 Dir(s)   16 648 667 136 bytes free

C:\Documents and Settings\alexis>_
```


3. Дополнительно зафиксируйте заводской тип диска. Для этого в Проводнике Windows щелкните правой кнопкой мыши на значке системного диска (C:) и выберите «Свойства» (Properties). В открывшемся диалоговом окне перейдите на вкладку «Оборудование» (Hardware).



Экспертиза системного реестра Windows

Выполните в присутствии свидетелей заверенную копию системного реестра с обязательным указанием идентификационных данных жесткого диска.

Для получения копии реестра выполните экспорт всего реестра в текстовый файл:

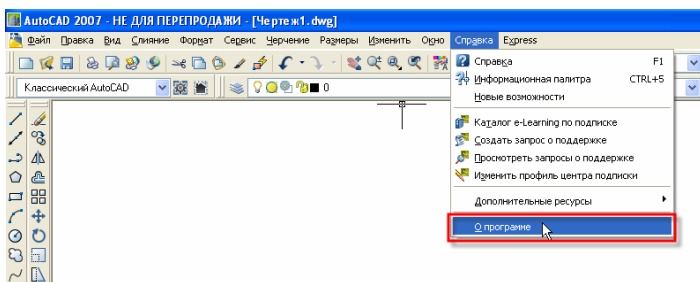
1. Нажмите кнопку «Пуск» (Start) Windows и выберите команду «Выполнить» (Run). В поле «Открыть» (Open) наберите **REGEDIT** и нажмите кнопку «ОК». Открывается Редактор реестра.
2. В меню «Файл» (File) Редактора реестра выберите команду «Экспорт» (Export).
3. В поле «Имя файла» (File name) введите имя; в списке «Тип файла» (File type) выберите «Файлы реестра (*.reg)».
4. В группе «Диапазон экспорта» выберите «Весь реестр».
5. Нажмите кнопку «Сохранить» (Save).
6. Закройте Редактор реестра.

Проверка установленной программы

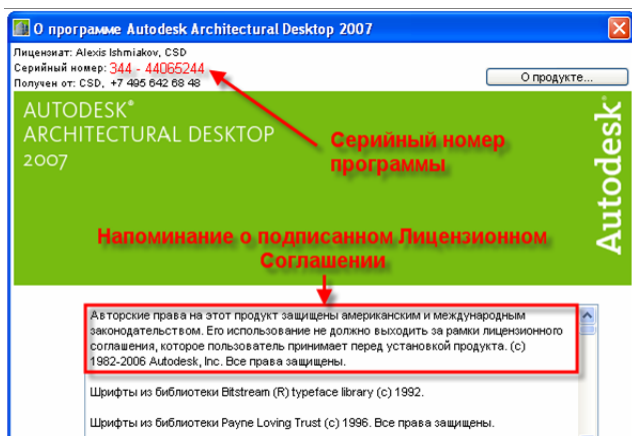
1. Если на диске уже имеется AutoCAD – запустите его двойным щелчком на значке приложения на Рабочем столе Windows.



2. В окне приложения AutoCAD из меню «Справка» выберите пункт «О программе».



3. В появившемся диалоговом окне найдите и запишите информацию о серийном номере программы и проверьте его по базе клиентов Autodesk.



Если установленная программа AutoCAD работает, но не имеет официально подтвержденного серийного номера, то это прямо и явно свидетельствует о «взломе» программы или незаконном получении лицензии.

Проверка на наличие следов установки программы

Если недобросовестный пользователь пытается обмануть аудитора, удалив незаконно установленную программу AutoCAD, примите меры к выявлению неоспоримых свидетельств незаконных действий на проверяемом компьютере.

Даже если пользователь уже успел удалить приложение AutoCAD с жесткого диска, можно найти неоспоримые доказательства ее использования на данном компьютере. Для этого средствами поиска Windows найдите на диске файлы со следующими расширениями:

*.*err*

*.*dmp*

*.*dbx*

*.*lsp*

*.*arx*

Без этих типов служебных файлов работа в AutoCAD невозможна. Некоторые пользователи могут удалить почти все файлы AutoCAD, но некоторые из этих файлов остаются на диске. Наличие их прямо указывает: на этом компьютере использовался AutoCAD.

В найденных файлах с расширением *.*err* содержится информация о дате использования AutoCAD и приводится имя файла чертежа; в остальных файлах обратите внимание на их даты создания – они показывают, насколько долго использовался AutoCAD.

ВАЖНО ЗНАТЬ Поиск и анализ таких файлов производите тайно от проверяемого пользователя.

Экспертиза сетевой лицензии

Рассмотрим порядок проведения экспертизы на примере продукта Autodesk Architectural Desktop.

Коротко о сетевых лицензиях

При сетевой установке программа может быть установлена на множестве компьютеров, но одновременно работать с ней может лишь столько пользователей, сколько сетевых лицензий приобретено организацией. Количество приобретенных лицензий прописано в *файле сетевой лицензии*.

Следит за количеством лицензий специальная программа – *Диспетчер лицензий*, расположенная на сервере. Компьютеры пользователей постоянно «связаны» с Диспетчером лицензий.

Когда у организации недостаточно официальных сетевых лицензий для всех пользователей, она может пойти на нарушение закона – незаконно установить дополнительные локальные версии программы. В этом случае имеет место *махинация с количеством лицензий*.

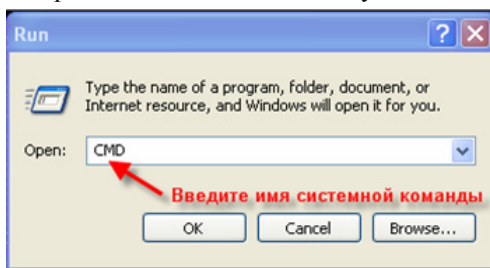
Опасаясь проверки, сотрудники организации могут переключать параметры системного реестра Windows, «маскируя» незаконную локальную лицензию под законную сетевую.

Если пользователь утверждает, что ему для работы достаточно небольшого числа сетевых лицензий, то это легко выявляется сравнением числа официальных лицензий и числа компьютеров, на которых установлена программа. Соотношение 10 сетевых лицензий на 12 и менее установленных программ (1:1,2) говорит о том, что пользователь скорее всего действительно не нарушает Лицензионное соглашение; более детальную проверку проводить нет смысла.

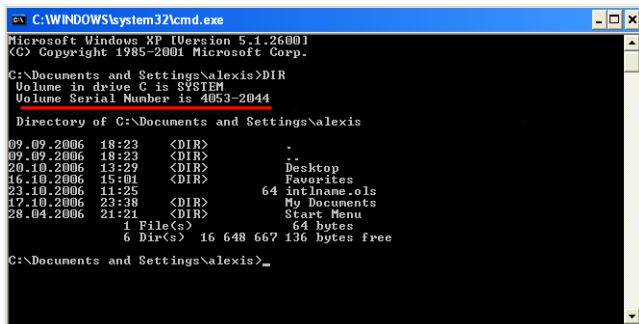
Если это соотношение 1:1,2 не выполняется, например, приобретено 10 сетевых лицензий, а программа установлена на 50 компьютерах (1:5), то, возможно, имеет место махинация с лицензиями и требуется детальная проверка. Для определения возможных махинаций проверьте системный реестр каждого компьютера на наличие параллельно действующих лицензий на одинаковый продукт – локальной и многопользовательской. Одновременное наличие таких лицензий – грубое нарушение Лицензионного соглашения и авторских прав.

Запись идентификационных данных жесткого диска

1. Откройте окно командной строки. Для этого нажмите кнопку «Пуск» (Start) Windows и выберите команду «Выполнить» (Run). В поле «Открыть» (Open) наберите **CMD** и нажмите кнопку «ОК».



2. В окне командной строки введите команду **DIR**.
Запишите серийный номер тома (Volume Serial Number).



```
C:\WINDOWS\system32\cmd.exe
Microsoft Windows XP [Version 5.1.2600]
(C) Copyright 1985-2001 Microsoft Corp.

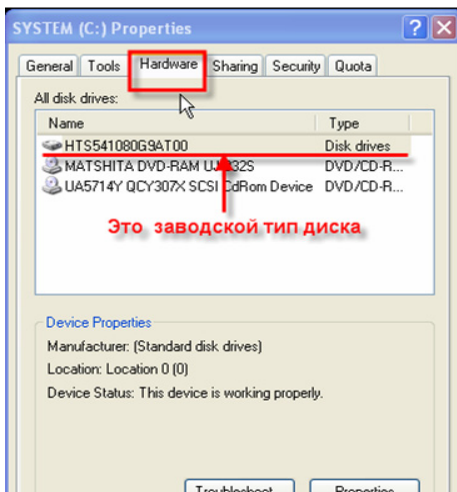
C:\Documents and Settings\alexis>DIR
Volume in drive C is SYSTEM
Volume Serial Number is 4953-2044

Directory of C:\Documents and Settings\alexis

09.09.2006  18:23  <DIR>          .
09.09.2006  18:23  <DIR>          ..
20.10.2006  13:29  <DIR>          Desktop
16.10.2006  15:01  <DIR>          Favorites
23.10.2006  11:25  <DIR>          64 intlnam.ols
17.10.2006  23:38  <DIR>          My Documents
28.04.2006  21:21  <DIR>          Start Menu
              1 File(s)    64 bytes
              6 Dir(s)  16 648 667 136 bytes free

C:\Documents and Settings\alexis>
```

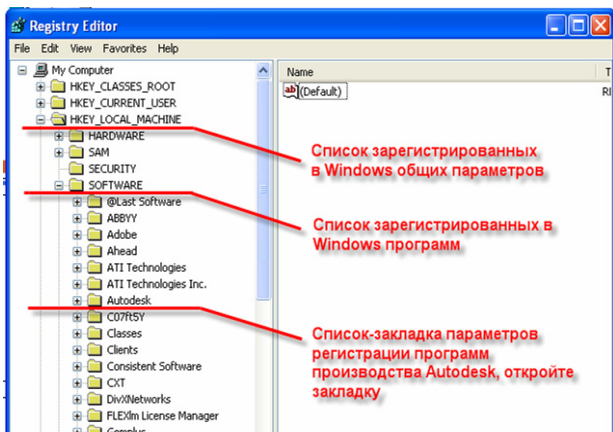
3. Дополнительно зафиксируйте заводской тип диска.
Для этого в Проводнике Windows щелкните правой кнопкой мыши на значке системного диска (C:) и выберите «Свойства» (Properties). В открывшемся диалоговом окне перейдите на вкладку «Оборудование» (Hardware).



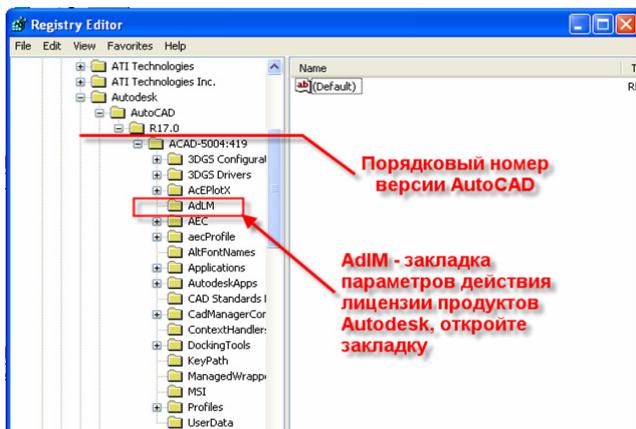
После этого можно переходить к исследованию системного реестра Windows.

Экспертиза системного реестра Windows

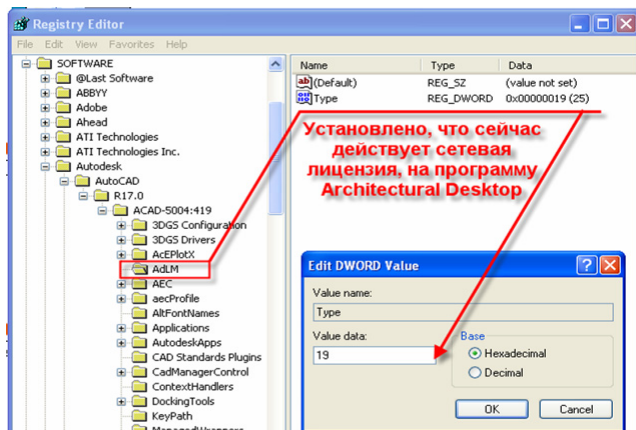
1. Нажмите кнопку «Пуск» (Start) Windows и выберите команду «Выполнить» (Run). В поле «Открыть» (Open) наберите **REGEDIT** и нажмите кнопку «ОК». Открывается Редактор реестра.
2. Откройте раздел Autodesk в системном реестре Windows.



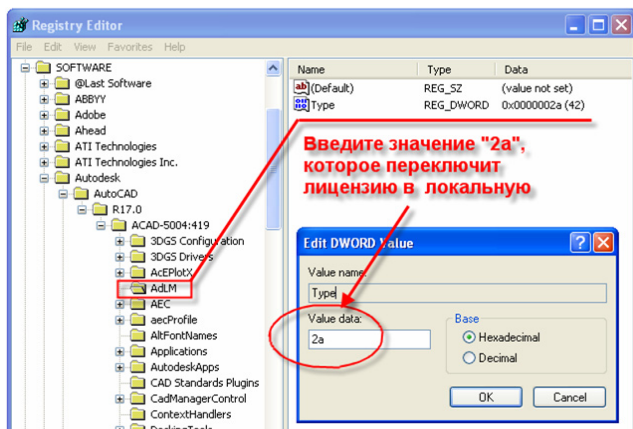
3. Откройте раздел AdLM, хранящий параметры сетевых и локальных лицензий в реестре Windows.



В правой части Редактора реестра прочтите текущее значение параметра «Type». Если параметр имеет значение «19» или «25», то это действует сетевая лицензия; если параметр имеет значение «2а» или «42», то действует локальная лицензия.



4. Сделайте в присутствии свидетелей заверенную копию системного реестра с обязательным указанием идентификационных данных жесткого диска. Порядок получения копии описан выше на стр. 24.
5. Повторно откройте раздел AdLM, в правой части редактора реестра дважды щелкните на параметре «Type» и в поле открывшегося диалогового окна введите **2a**. Нажмите кнопку «ОК»; после этого закройте Редактор реестра.



6. Отключите компьютер от локальной сети. Запустите программу Autodesk Architectural Desktop, которая была установлена на этом компьютере, и проверьте, будет ли сетевая программа работать в однопользовательском варианте.



Autodesk
Architectural
Desktop 2007

7. Зафиксируйте результат изменения параметров реестра.
- Если сетевая версия Autodesk Architectural Desktop *начала работать* в режиме локальной (однопользовательской) лицензии, то это *прямо и явно свидетельствует о махинации с лицензиями* и является результатом незаконных действий организации по использованию двух параллельных лицензий. Разрешенное количество лицензий на один компьютер не более одной.
 - Если сетевая версия Autodesk Architectural Desktop *не начала работать*, выдавая диалоговое окно (см. ниже) с сообщением о необходимости зарегистрировать и активировать продукт, то претензий к организации нет.

